

SIDASS Moret Seine & Loing
Rapport du Président
sur le Prix et la Qualité du Service
de l'assainissement collectif
Exercice 2010

Douglas ZENI
Quentin HUILLARD
Ndeye SARR

STRATORIAL FINANCES
www.stratorial-finances.fr

28 rue de Naples
75008 Paris
Tél. : 01 42 60 15 18 - Fax : 01 42 60 15 73

58 cours Becquart Castelbon
BP 346 • 38509 VOIRON cedex
Tél. : 04 76 06 10 00 - Fax : 04 76 06 33 76

Préambule

- **Le Code Général des Collectivités Territoriales prévoit la présentation par le Président au Comité Syndical du rapport annuel sur le prix et sur la qualité du service public de l'assainissement (art. L-2224-5).**
- **Ce rapport a été établi conformément aux dispositions notamment du décret 95-635 du 6 mai 1995 et de l'arrêté du 2 mai 2007 relatif aux Rapports annuels sur le Prix et la Qualité des Services publics d'eau potable et d'assainissement, en fonction des données disponibles.**
- **Ce rapport permet de connaître :**
 - **La consistance et la performance du service rendu**
 - **Les aspects financiers de la gestion du service**
 - **La conformité du service à la réglementation**

Le présent rapport intègre les données de la commune de Montigny-sur-Loing qui a rejoint le SIDASS le 1^{er} janvier 2010.

Sommaire

- **Caractéristiques techniques du service** **Page 4**
- **Tarification et recettes du service** **Page 21**
- **Indicateurs descriptifs ou de performance suivant l'arrêté du 2 mai 2007** **Page 41**
- **Financement des investissements** **Page 43**
- **Présentation des projets à l'étude ou en cours** **Page 46**

CARACTERISTIQUES TECHNIQUES DU SERVICE

Généralités

- **Organisation administrative du service**

Le SIDASS assure le service de l'assainissement collectif pour les communes d'Ecuelles, Moret sur Loing, Saint Mammès, Vernou-la Celle sur Seine, Épisy, Villecerf, Ville-Saint-Jacques et Montigny-sur-Loing depuis le 1^{er} janvier 2010.

- **Estimation de la population desservie**

Commune	Population totale *
Ecuelles	2 635
Moret sur Loing	4 472
Saint Mammès	3 192
Sous-total	10 299
Vernou-la Celle sur Seine	2 735
Épisy	511
Villecerf	819
Ville-Saint-Jacques	730
Montigny-sur-Loing	2 832
Total	17 926

* Population légale en vigueur au 1^{er} janvier 2010. Source: Insee, population totale

- **Mode de gestion du service**

Le service est délégué sur l'ensemble du territoire :

Périmètre	Déléataire	Type de contrat	Date d'entrée en vigueur	Date d'échéance	Avenant(s)
Ecuelles - Moret sur Loing - Saint Mammès	Véolia eau - CGE	Affermage	1er juillet 2005	30 juin 2015	-
Vernou-la Celle sur Seine	Véolia eau - CGE	Affermage	1er janvier 2004	31 décembre 2015	5 janvier 2009 : intégration de nouveaux équipements et augmentation de la dotation de renouvellement
Épisy	Société des eaux de Melun	Affermage	18 novembre 2005	17 novembre 2015	-
Villecerf	Société des eaux de Melun	Affermage	1er janvier 2006	31 décembre 2015	-
Montigny-sur-Loing	Véolia eau - CGE	Gérance	1er janvier 2003	31 décembre 2014	10 janvier 2010 : adhésion au SIDASS
Ville-Saint-Jacques	SAUR	Affermage	1er janvier 2006	31 décembre 2015	10 février 2006 : adhésion au SIDASS

NB : La société des eaux de Melun est une filiale de Veolia eau.

Missions assurées par les Gestionnaires

- Entretien (préventif et curatif) et réparations des ouvrages
- Curage des canalisations
- Visite périodique des postes de relèvement et des STEP
- Nettoyage préventif et curatif des avaloirs et grilles
- Réalisation des branchements (hormis renforcement et extension)
- La gestion des sous produits et des boues
- Renouvellement : remplacement à l'identique du matériel électromécanique
- Télésurveillance des ouvrages et intervention en cas de défaut 7j/7, 24h/24.
- Gestion clientèle (sauf en gérance)
- Rédaction annuelle d'un Compte Rendu Technique et d'un Compte Rendu Financier.

Usagers et volumes

	2007	2008	Var 08/07 (%)	2009	Var 09/08 (%)	2010	Var 10/09 (%)
Nombre d'usagers	6 728	7 044	4,7%	7 097	0,8%	7 119	0,3%
<i>Ecuelles - Moret sur Loing - Saint Mammès</i>	4 096	4 126	0,7%	4 124	0,0%	4 135	0,3%
<i>Vernou-la Celle sur Seine</i>	975	981	0,6%	996	1,5%	993	-0,3%
<i>Épisy</i>	205	212	3,4%	216	1,9%	221	2,3%
<i>Villecerf</i>	293	293	0,0%	317	8,2%	316	-0,3%
<i>Ville-Saint-Jacques</i>	ND	273		280	2,6%	281	0,4%
<i>Montigny-sur-Loing</i>	1 159	1 159	0,0%	1 164	0,4%	1 173	0,8%
Volumes assujettis (m3)	735 008	735 115	0,0%	738 170	0,4%	758 541	2,76%
<i>Ecuelles - Moret sur Loing - Saint Mammès</i>	415 305	410 330	-1,2%	411 451	0,3%	414 741	0,80%
<i>Vernou-la Celle sur Seine</i>	156 064	134 221	-14,0%	129 214	-3,7%	153 087	18,48%
<i>Épisy</i>	20 255	21 142	4,4%	19 669	-7,0%	24 263	23,36%
<i>Villecerf</i>	29 955	28 923	-3,4%	34 049	17,7%	30 894	-9,27%
<i>Ville-Saint-Jacques</i>	ND	26 465		27 464	3,8%	26 146	-4,80%
<i>Montigny-sur-Loing</i>	113 429	114 034	0,5%	116 323	2,0%	109 410	-5,94%

- Le nombre d'abonnés est quasi stable (+0,3% en 2010).
- Concernant les volumes, des explications ont été demandées aux délégataires sur les fortes évolutions en 2010 pour les communes de Vernou-la Celle sur Seine et Épisy, sans réponse à ce jour.

Le patrimoine : réseaux et ouvrages

	Ecuelles - Moret sur Loing - Saint Mammès	Vernou-la Celle sur Seine	Épisy	Villecerf	Ville-Saint-Jacques	Montigny-sur-Loing	TOTAL
<u>Réseaux (ml)</u>							
Total réseaux	62 571	29 829	4 489	8 392	7 128	21 349	133 758
<i>dont gravitaire</i>	57 653 92%	27 170 91%	4 174 93%	6 895 82%	6 995 98%	19 324 91%	122 211 91%
<i>dont refoulement</i>	4 918 8%	2 659 9%	315 7%	1 554 19%	133 2%	2 025 9%	11 604 9%
<u>PR</u>	16	8	1	5	1	6	37
<u>DO</u>	14	5	0	4	0	2	25
<u>Bouches d'égout, grilles et avaloirs</u>	862	223	32	70	37	213	1 437
<u>Regards</u>	1 340	657	104	175	176	272	2 724

Le patrimoine : stations d'épuration

Lieu	Ville-Saint-Jacques	Villecerf	Vernou-la-Celle sur	Montigny-sur-Loing	Épisy
Date de mise en service	1975	1990	1992	1978	1992
Capacité nominale (EH)	600	1200	3 000	2500	600
Charge nominale en débit	90 m ³ /j	180 m ³ /j	600 m ³ /j	500 m ³ /j	90 m ³ /j
Charge nominale en DBO5	36 kg/j	72 kg/j	180 kg/j	150 kg/j	36 kg/j
Charge nominale en DCO	90 kg/j	-	-	-	-
Nature de l'effluent	Domestique séparatif	-	-	-	-
Filière boue	Lits de séchage	Epandage	Epandage et usine d'épuration	Compostage et usine	Usine
Equipement de télésurveillance	Oui	Oui	Oui	Oui	Oui
Milieu récepteur	Lagune d'infiltration	L'Orvanne	La Seine	Le Loing	Le Loing
Conformité des rejets (directive et arrêté préfectoral)	Oui	Oui	Oui	Oui	Oui

Le fonctionnement des STEP

Rapport à la capacité nominale de la STEP												
	Vernou-la Celle sur Seine		Épisy		Vilcecerf		Ville-Saint-Jacques		Montigny-sur-Loing		MOYENNE	
	2009	2010	2009	2010	2009	2010	2009	2010	2009	2010	2009	2010
Charge hydraulique moyenne	53%	51%	68%	70%	59%	51%	108%	116%	56%	54%	69%	68%
Charge organique moyenne	50%	51%	47%	70%	22%	51%	82%	70%	51%	54%	50%	59%

- Pour Ville St-Jacques, la collecte d'eaux claires parasites et d'eaux pluviales dans le réseau d'assainissement communal explique les fortes charges hydrauliques enregistrées sur la station.

Performance des STEP

- Conformité des équipements d'épuration aux prescriptions définies en application du décret n° 94-469 du 3 juin 1994 modifié (indicateur P204.3, fourni pas le délégataire) :

DTG : domaine de traitement garanti	Vernou-la Celle sur Seine	Épisy	Villecerf	Ville-Saint-Jacques	Montigny-sur-Loing
Nombre de bilans conformes / nombre de bilan (en DTG et hors DTG) (%)	83,33%	100,00%	75,00%	ND	72,73%
Nombre de bilans conformes / nombre de bilans en DTG (%) P254.3	83,00%	100,00%	75,00%	ND	73,00%
Nombre de bilans en DTG	12	4	3	ND	11
Nombre de bilans non conformes en DTG	2	0	1	ND	3

Pour Ville-Saint-Jacques, bien que l'indicateur P204.3 ne soit pas fourni pour 2010, le délégataire a indiqué qu'aucune non-conformité n'est à signaler pour 6 mesures réalisées.

A noter toutefois que l'absence de prétraitements et de raclage du clarificateur pénalise les capacités épuratrices du dispositif.

Boues et sous produits

- Boues (quantité)

	Production de boues (tonnes de matière sèche) - P203.0					
	Vernou-la Celle sur Seine	Épisy	Villecerf	Ville-Saint-Jacques	Montigny-sur-Loing	TOTAL
2 009	31,2	4,9	8,2	5,2	31,7	81,2
2 010	24,1	12,1	5,0	5,8	34,5	81,5
Var.	-23%	147%	-39%	12%	9%	21%

- Filière de traitement des boues

	Evacuation de boues (proportion)				
	Vernou-la Celle sur Seine	Épisy	Villecerf	Ville-Saint-Jacques	Montigny-sur-Loing
Epannage agricole	71%	100%	100%	0%	0%
Compostage	0%	0%	0%	100%	82%
Usine d'épuration	29%	0%	0%	0%	18%
Taux de boues issues des ouvrages d'épuration évacuées selon des filières conformes [P206.3]	100%	100%	100%	100%	100%

Boues et sous produits

- Sous produits

	Ecuelles - Moret sur Loing - Saint Mammès	Vernou-la Celle sur Seine	Épisy	Villecerf	Ville-Saint- Jacques	Montigny- sur-Loing
Graisses	54,5 m3	119 m3	2 m3	28 m3	-	45 m3
Sables		13 t	-	-	-	
Evacuation de refus de grille (t)	-	0,2	ND	0,1	1,2	ND

Pour Episy et pour Montigny-sur-Loing, les refus de grille n'ont pas été indiqués par le délégataire.

Opérations de renouvellement réalisées par le délégataire

Ville	Travaux de renouvellement réalisés par le délégataire	
Ecuelles - Moret sur Loing - Saint Mammès	PR Pêcherie	Renouvellement du groupe électropompe 2
	PR St Rémy	Renouvellement de l'armoire électrique
	PR St Rémy	Renouvellement de l'hydraulique groupes électropompes 1 et 2
	PR Pasteur	Renouvellement de groupes électropompes 1 et 2
Vernou-la Celle sur Seine	PR Dame Jeanne	Renouvellement de l'hydraulique
Villecerf	PR Rue Grande	Renouvellement de l'hydraulique
	PR Route de Montereau	Renouvellement du groupe électropompe 1
Montigny-sur-Loing	PR Marlotte	Renouvellement du groupe électropompe 2
	Usine d'épuration	Renouvellement de l'aérateur à graisses
		Rénovation du pont brosse
	PR La Tour	Renouvellement de groupes électropompes 1 et 2

Quelques éléments renouvelés par le délégataire (visite des ouvrages)

Ecuelles



PR St-Rémy : armoire

Montigny



Bassin d'aération et clarificateur

Remplacement effectué d'une partie du garde-corps

Travaux réalisés en 2010

- Travaux neufs réalisés par le délégataire

Ville	Travaux neufs réalisés par les délégataires	
Ecuelles - Moret sur loing - Saint Mammès	Réalisation de 5 branchements neufs	
Villecerf	Réalisation de 2 branchements neufs	
Épisy	PR1 La Croix Dugué	Mise en place d'une sonde
Montigny-sur-Loing	Réalisation de 4 branchements neufs	

Travaux réalisés en 2010

- Travaux réalisés par le SIDASS

Travaux réalisés par le SIDASS						
Ville	Ecuelles - Moret sur Loing Saint Mammès	Vernou-la Celle sur Seine	Episy	Villecerf	Montigny-sur- Loing	Ville-Saint- Jacques
<u>Entretien et renouvellement</u>						
Renouvellement de trappes	5					
Renouvellement de tampons	1					
Fourniture de fontes (voirie / autres)	26	3	6	12		
Création de boîtes de raccordement	1				1	
Reprise / rescelllement d'avaloir	1	1				
Rescelllement de tampons	1					
Rescelllement fontes de voirie						1
<u>Autres travaux</u>						
	Réhabilitation de réseau	Réhabilitation de réseau				
	Affaissement tranchée	Reprise affaissement				
	Pose de fourreaux		-	-	-	-
	ITV / Tests d'étanchéité					

Tâches d'exploitation – Curages et contrôle des réseaux

	Hydrocurage préventif du réseau			Inspection télévisée de réseau	
	Linéaire concerné (ml)	Nbre d'intervention	% réseau total	Linéaire concerné (ml)	% réseau total
Ecuelles - Moret sur Loing - Saint Mammès	4 300	103	7%	644	1%
Vernou-la Celle sur Seine	1 272	80	4%	0	0%
Épisy	775	77	17%	0	0%
Villecerf	775	141	9%	0	0%
Ville-Saint-Jacques	1 690		24%	636	9%
Montigny-sur-Loing	1 655	118	8%	0	0%
TOTAL	10 467		8%	1 280	1%

Désobstructions sur installations	Nbre d'intervention
Ecuelles - Moret sur Loing - Saint Mammès	123
Vernou-la Celle sur Seine	29
Épisy	22
Villecerf	22
Ville-Saint-Jacques	0
Montigny-sur-Loing	32
TOTAL	228

Les inspections télévisées des réseaux sont réalisées par le SIDASS, sauf sur la commune de Ville-Saint-Jacques où elles relèvent des obligations contractuelles de la SAUR.

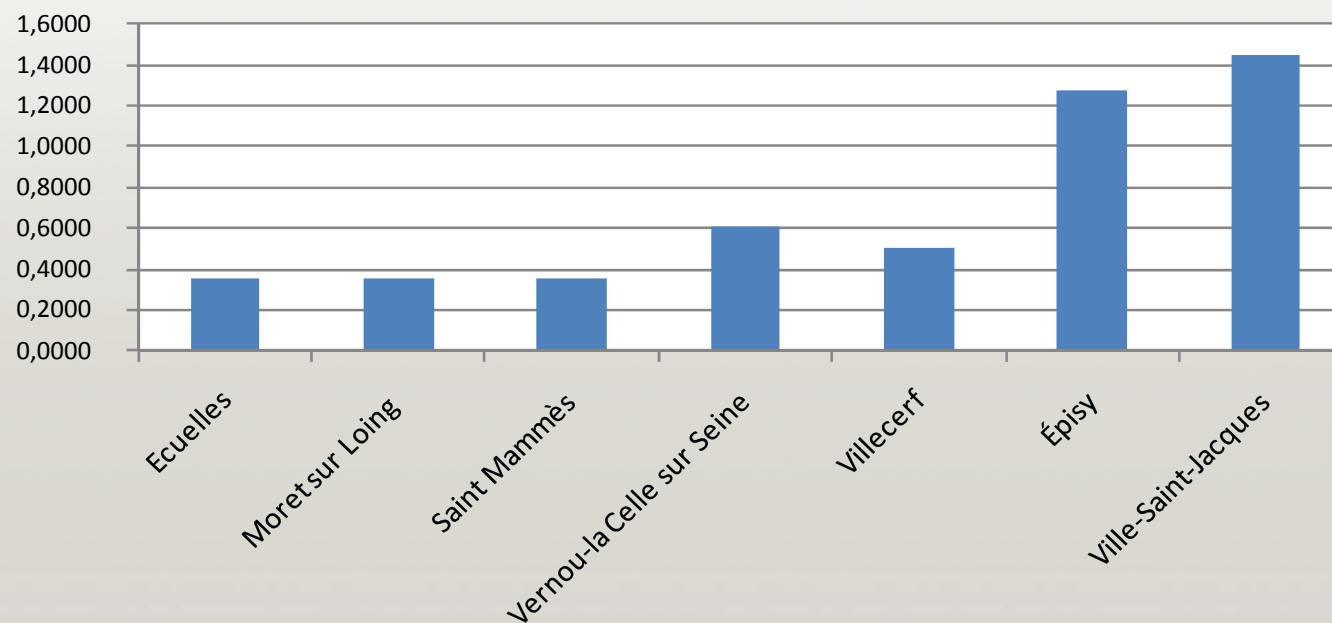
Contrôle des branchements

Ville	Contrôle des domestiques		Contrôle des non domestiques	
	Conforme	Non conforme	Conforme	Non conforme
Ecuelles - Moret sur Loing - Saint Mammès	6	2	14	10
Vernou-la Celle sur Seine	2	-	1	1
Épisy	1	0	-	-
Villecerf	0	0	-	-
Ville-Saint-Jacques	ND		ND	
Montigny-sur-Loing	6	5	-	-
Sous total	15	7	15	11
TOTAL	22		26	

TARIFICATION ET RECETTES DU SERVICE

Niveau de la surtaxe du SIDASS au 01/01/2011

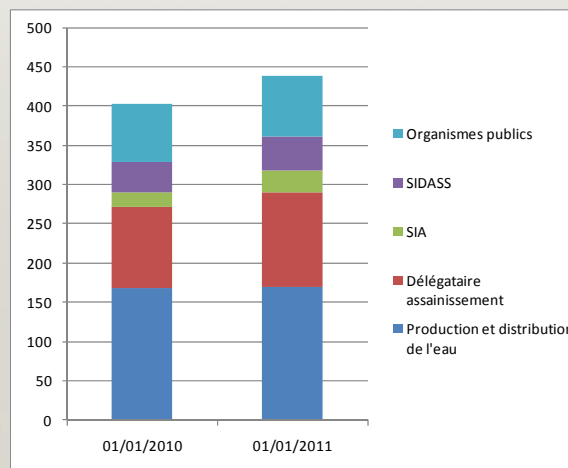
€ HT / m3	Ecuelles	Moret sur Loing	Saint Mammès	Vernou-la Celle sur Seine	Villecerf	Épisy	Ville-Saint-Jacques
Surtaxe du SIDASS au 01/01/2011	0,3550	0,3550	0,3550	0,6022	0,5000	1,2761	1,4489



Factures HT pour 120 m³ au 01/01/2010 et au 01/01/2011

	Qté	Ecuelles				Variation %
		01/01/2010		01/01/2011		
		Prix Unitaire HT	Montant HT	Prix Unitaire HT	Montant HT	
Production et distribution d'eau						
Part délégataire			136,33		138,28	1,43%
Abonnement			41,94		42,54	1,43%
Consommation	120	0,7866	94,39	0,7978	95,74	1,43%
Part Syndicat d'eau			24,70		24,70	0,00%
Abonnement						
Consommation	120	0,2058	24,70	0,2058	24,70	0,00%
Préservation des ressources en eau	120	0,0538	6,46	0,0538	6,46	0,00%
Total Production et distribution de l'eau			167,49		169,44	1,16%
Collecte et traitement des eaux usées						
Part délégataire			104,16		121,41	16,56%
Abonnement						
Consommation	120	0,8680	104,16	1,0118	121,41	16,56%
Part SIA			18,84		27,60	46,50%
Consommation	120	0,1570	18,84	0,2300	27,60	46,50%
Part SIDASS			38,24		42,60	11,39%
Consommation	120	0,3187	38,24	0,3550	42,60	11,39%
Total Collecte et traitement des eaux usées			161,24		191,61	18,83%
Organismes publics						
			74,65		77,76	4,17%
Pollution de l'eau	120	0,3341	40,09	0,3480	41,76	4,17%
Modernisation du réseau de collecte	120	0,2880	34,56	0,3000	36,00	4,17%
Voies Navigables de France	120					
TVA			22,19		24,13	8,78%
Prix total HT			403,38		438,81	8,78%
TVA			22,19		24,13	
Prix total TTC			425,57		462,94	
Prix m3 TTC			3,55		3,86	
Prix m3 TTC hors abonnement			381,32		418,06	

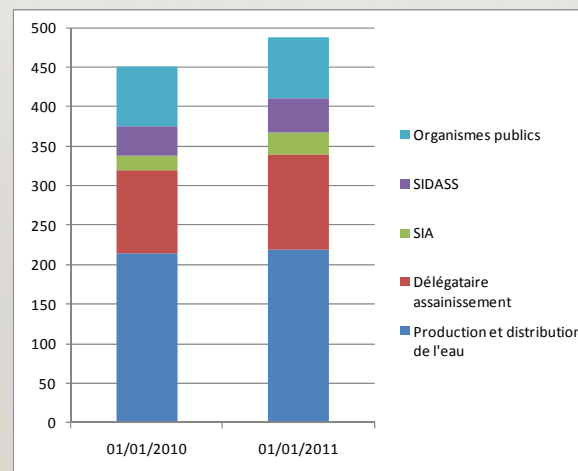
- Le prix du service d'assainissement au 01/01/2011 s'élève à 1,60 € HT / m³ (+19%).
→ La part qui augmente le plus est celle du SIA (+46,5%)
→ La part qui augmente le moins est celle du SIDASS (+11,4%)
- La répartition du tarif de l'assainissement est la suivante au 01/01/2011 :
 - Délégataire : 63,4%
 - SIA : 14,4%
 - SIDASS : 22,2%
- Le prix global de l'eau au 01/01/2011 s'élève à 3,66 € HT / m³.



Factures HT pour 120 m³ au 01/01/2010 et au 01/01/2011

	Qté	Moret sur Loing				Variation %
		01/01/2010		01/01/2011		
		Prix Unitaire HT	Montant HT	Prix Unitaire HT	Montant HT	
Production et distribution d'eau						
Part délégataire			159,38		161,28	1,19%
Abonnement			28,76		29,38	2,16%
Consommation	120	1,0885	130,62	1,0992	131,90	0,98%
Part SIDEAU			39,60		42,00	6,06%
Abonnement						
Consommation	120	0,3300	39,60	0,3500	42,00	6,06%
Préservation des ressources en eau	120	0,1298	15,58	0,1298	15,58	0,00%
Total Production et distribution de l'eau			214,56		218,86	2,00%
Collecte et traitement des eaux usées						
Part délégataire			104,16		121,41	16,56%
Abonnement						
Consommation	120	0,8680	104,16	1,0118	121,41	16,56%
Part SIA			18,84		27,60	46,50%
Consommation	120	0,1570	18,84	0,2300	27,60	46,50%
Part SIDASS			38,24		42,60	11,39%
Consommation	120	0,3187	38,24	0,3550	42,60	11,39%
Total Collecte et traitement des eaux usées			161,24		191,61	18,83%
Organismes publics						
			74,65		77,76	4,17%
Pollution de l'eau	120	0,3341	40,09	0,3480	41,76	4,17%
Modernisation du réseau de collecte	120	0,2880	34,56	0,3000	36,00	4,17%
Voies Navigables de France	120					
TVA			24,77		26,85	8,39%
Prix total HT			450,45		488,23	8,39%
TVA			24,77		26,85	
Prix total TTC			475,23		515,08	
Prix m3 TTC			3,96		4,29	
Prix m3 TTC hors abonnement			444,89		484,09	

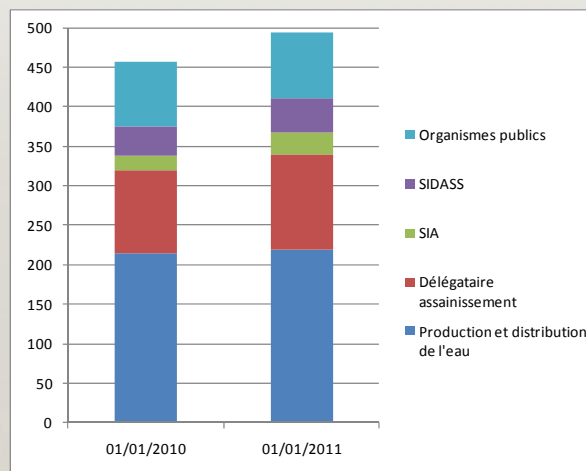
- Le prix du service d'assainissement au 01/01/2011 s'élève à 1,60 € HT / m³ (+19%).
→ La part qui augmente le plus est celle du SIA (+46,5%)
→ La part qui augmente le moins est celle du SIDASS (+11,4%)
- La répartition du tarif de l'assainissement est la suivante au 01/01/2011 :
 - Délégataire : 63,4%
 - SIA : 14,4%
 - SIDASS : 22,2%
- Le prix global de l'eau au 01/01/2011 s'élève à 4,07 € HT / m³.



Factures HT pour 120 m³ au 01/01/2010 et au 01/01/2011

	Qté	Saint Mammès				Variation %
		01/01/2010		01/01/2011		
		Prix Unitaire HT	Montant HT	Prix Unitaire HT	Montant HT	
Production et distribution d'eau						
Part délégataire			159,38		161,28	1,19%
Abonnement			28,76		29,38	2,16%
Consommation	120	1,0885	130,62	1,0992	131,90	0,98%
Part SIDAU			39,60		42,00	6,06%
Abonnement						
Consommation	120	0,3300	39,60	0,3500	42,00	6,06%
Préservation des ressources en eau	120	0,1298	15,58	0,1298	15,58	0,00%
Total Production et distribution de l'eau			214,56		218,86	2,00%
Collecte et traitement des eaux usées						
Part délégataire			104,16		121,41	16,56%
Abonnement						
Consommation	120	0,8680	104,16	1,0118	121,41	16,56%
Part SIA			18,84		27,60	46,50%
Consommation	120	0,1570	18,84	0,2300	27,60	46,50%
Part SIDASS			38,24		42,60	11,39%
Consommation	120	0,3187	38,24	0,3550	42,60	11,39%
Total Collecte et traitement des eaux usées			161,24		191,61	18,83%
Organismes publics						
			80,52		83,88	4,17%
Pollution de l'eau	120	0,3830	45,96	0,3990	47,88	4,18%
Modernisation du réseau de collecte	120	0,2880	34,56	0,3000	36,00	4,17%
Voies Navigables de France	120		25,10		27,19	8,33%
TVA						
Prix total HT			456,32		494,35	8,33%
TVA			25,10		27,19	
Prix total TTC			481,42		521,54	
Prix m ³ TTC			4,01		4,35	
Prix m ³ TTC hors abonnement			451,08		490,54	

- Le prix du service d'assainissement au 01/01/2011 s'élève à 1,60 € HT / m³ (+19%).
→ La part qui augmente le plus est celle du SIA (+46,5%)
→ La part qui augmente le moins est celle du SIDASS (+11,4%)
- La répartition du tarif de l'assainissement est la suivante au 01/01/2011 :
 - Délégataire : 63,4%
 - SIA : 14,4%
 - SIDASS : 22,2%
- Le prix global de l'eau au 01/01/2011 s'élève à 4,12 € HT / m³.



Factures HT pour 120 m³ au 01/01/2010 et au 01/01/2011

Montigny-sur-Loing : facture non communiquée

Factures HT pour 120 m³ au 01/01/2010 et au 01/01/2011

	Qté	Vernou-la Celle sur Seine				Variation %
		01/01/2010		01/01/2011		
		Prix Unitaire HT	Montant HT	Prix Unitaire HT	Montant HT	
Production et distribution d'eau						
Part délégataire		1,04	158,70		162,29	2,26%
Abonnement			33,68		34,44	2,26%
Consommation	120	1,0418	125,02	1,0654	127,85	2,27%
Part Syndicat d'eau			67,20		68,40	1,79%
Abonnement						
Consommation	120	0,5600	67,20	0,5700	68,40	1,79%
Préservation des ressources en eau	120	0,0674	8,09	0,0674	8,09	0,00%
Total Production et distribution de l'eau			233,99		238,78	2,05%
Collecte et traitement des eaux usées						
Part délégataire			66,86		68,12	1,89%
Abonnement						
Consommation	120	0,5572	66,86	0,5677	68,12	1,89%
Part SIA						
Consommation	120					
Part SIDASS			57,86		72,26	24,89%
Consommation	120	0,4822	57,86	0,6022	72,26	24,89%
Total Collecte et traitement des eaux usées			124,72		140,39	12,56%
Organismes publics			81,18		84,54	4,14%
Pollution de l'eau	120	0,3830	45,96	0,3990	47,88	4,18%
Modernisation du réseau de collecte	120	0,2880	34,56	0,3000	36,00	4,17%
Voies Navigables de France	120	0,0055	0,66	0,0055	0,66	
TVA			24,19		25,50	5,42%
Prix total HT			439,89		463,71	5,42%
TVA			24,19		25,50	
Prix total TTC			464,08		489,21	
Prix m3 TTC			3,87		4,08	
Prix m3 TTC hors abonnement			428,55		452,88	

• Le prix du service d'assainissement au 01/01/2011 s'élève à 1,17 € HT / m³ (+13%).

→ La part du SIDASS a augmenté de 25%

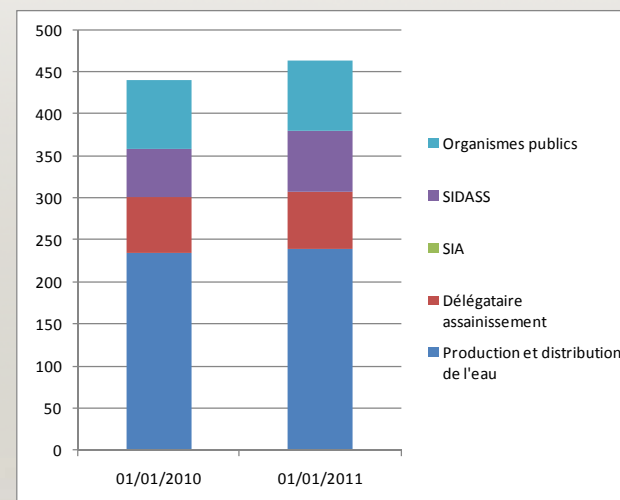
→ La part du Délégataire a augmenté de 1,89%

• La répartition du tarif de l'assainissement est la suivante au 01/01/2011 :

- Délégataire : 51%

- SIDASS : 49%

• Le prix global de l'eau au 01/01/2011 s'élève à 3,86 € HT / m³.



Factures HT pour 120 m³ au 01/01/2010 et au 01/01/2011

	Qté	Villecerf				Variation %
		01/01/2010		01/01/2011		
		Prix Unitaire HT	Montant HT	Prix Unitaire HT	Montant HT	
Production et distribution d'eau						
Part délégataire			128,61		140,96	9,61%
Abonnement			25,73		26,12	1,52%
Consommation	120	0,8573	102,88	0,9570	114,84	11,63%
Part Syndicat d'eau			58,90		61,30	4,07%
Abonnement			6,10		6,10	0,00%
Consommation	120	0,4400	52,80	0,4600	55,20	4,55%
Préservation des ressources en eau	120	0,0960	11,52	0,0960	11,52	0,00%
Total Production et distribution de l'eau			199,03		213,78	7,41%
Collecte et traitement des eaux usées						
Part délégataire			118,66		121,70	2,57%
Abonnement						
Consommation	120	0,9888	118,66	1,0142	121,70	2,57%
Part SIA						
Consommation	120					
Part SIDASS			35,74		60,00	67,88%
Consommation	120	0,2978	35,74	0,5000	60,00	67,88%
Total Collecte et traitement des eaux usées			154,40		181,70	17,68%
Organismes publics			74,65		77,76	4,16%
Pollution de l'eau	120	0,3341	40,09	0,3480	41,76	4,16%
Modernisation du réseau de collecte	120	0,2880	34,56	0,3000	36,00	4,17%
Voies Navigables de France	120					
TVA			23,54		26,03	10,55%
Prix total HT			428,08		473,24	10,55%
TVA			23,54		26,03	
Prix total TTC			451,62		499,27	
Prix m3 TTC			3,76		4,16	
Prix m3 TTC hors abonnement			418,04		465,28	

• Le prix du service d'assainissement au 01/01/2011 s'élève à 1,51 € HT / m³ (+18%).

→ La part du SIDASS a augmenté de 68%

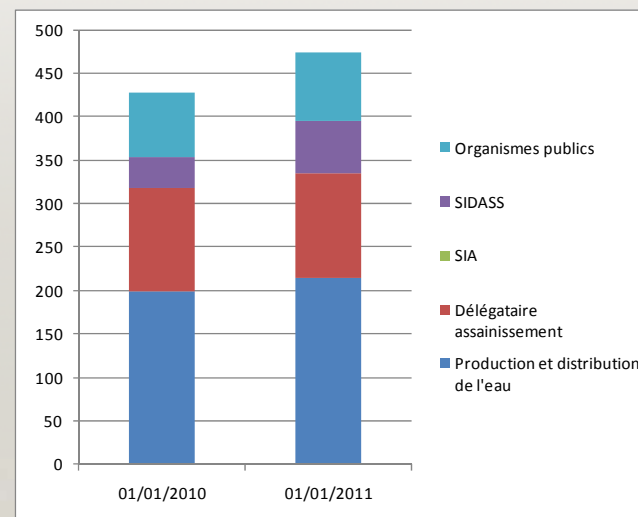
→ La part du Délégataire a augmenté de 2,57%

• La répartition du tarif de l'assainissement est la suivante au 01/01/2011 :

- Délégataire : 67%

- SIDASS : 33%

• Le prix global de l'eau au 01/01/2011 s'élève à 3,94 € HT / m³.



Factures HT pour 120 m³ au 01/01/2010 et au 01/01/2011

	Qté	Épisy				Variation %
		01/01/2010		01/01/2011		
		Prix Unitaire HT	Montant HT	Prix Unitaire HT	Montant HT	
Production et distribution d'eau						
Part délégataire			142,79		157,20	10,09%
Abonnement			45,18		54,76	21,20%
Consommation	120	0,8134	97,61	0,8537	102,44	4,95%
Part Syndicat d'eau			22,19		22,19	0,00%
Abonnement						
Consommation	120	0,1849	22,19	0,1849	22,19	0,00%
Préservation des ressources en eau	120	0,0646	7,75	0,0646	7,75	0,00%
Total Production et distribution de l'eau			172,73		187,14	8,34%
Collecte et traitement des eaux usées						
Part délégataire			130,39		133,96	2,74%
Abonnement			37,76		38,80	2,75%
Consommation	120	0,7719	92,63	0,7930	95,16	2,73%
Part SIA						
Consommation	120					
Part SIDASS			138,73		153,13	10,38%
Consommation	120	1,1561	138,73	1,2761	153,13	10,38%
Total Collecte et traitement des eaux usées			269,12		287,09	6,68%
Organismes publics			74,65		77,76	4,17%
Pollution de l'eau	120	0,3341	40,09	0,3480	41,76	4,17%
Modernisation du réseau de collecte	120	0,2880	34,56	0,3000	36,00	4,17%
Voies Navigables de France	120		28,41		30,36	6,87%
TVA						
Prix total HT			516,50		551,99	6,87%
TVA			28,41		30,36	
Prix total TTC			544,91		582,35	
Prix m3 TTC			4,54		4,85	
Prix m3 TTC hors abonnement			457,41		483,65	

• Le prix du service d'assainissement au 01/01/2011 s'élève à 2,39 € HT / m³ (+7%).

→ La part du SIDASS a augmenté de 10,38%

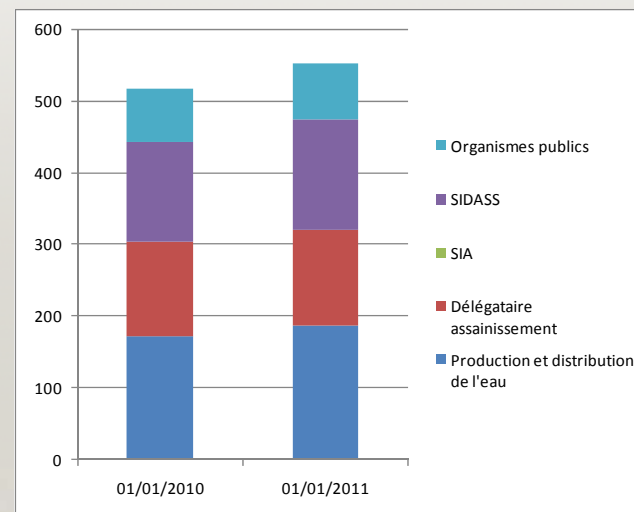
→ La part du Délégataire a augmenté de 2,74%

• La répartition du tarif de l'assainissement est la suivante au 01/01/2011 :

- Délégataire : 47%

- SIDASS : 53%

• Le prix global de l'eau au 01/01/2011 s'élève à 4,60 € HT / m³.



Factures HT pour 120 m³ au 01/01/2010 et au 01/01/2011

	Qté	Ville-Saint-Jacques				Variation %
		01/01/2010		01/01/2011		
		Prix Unitaire HT	Montant HT	Prix Unitaire HT	Montant HT	
Production et distribution d'eau						
Part délégataire			128,61		140,96	9,61%
Abonnement			25,73		26,12	1,52%
Consommation	120	0,8573	102,88	0,9570	114,84	11,63%
Part Syndicat d'eau			58,90		61,30	4,07%
Abonnement			6,10		6,10	0,00%
Consommation	120	0,4400	52,80	0,4600	55,20	4,55%
Préservation des ressources en eau	120	0,0960	11,52	0,0960	11,52	0,00%
Total Production et distribution de l'eau			199,03		213,78	7,41%
Collecte et traitement des eaux usées						
Part délégataire			93,59		95,59	2,14%
Abonnement						
Consommation	120	0,7799	93,59	0,7966	95,59	2,14%
Part SIA						
Consommation	120					
Part SIDASS			176,03		173,87	-1,23%
Consommation	120	1,4669	176,03	1,4489	173,87	-1,23%
Total Collecte et traitement des eaux usées			269,62		269,46	-0,06%
Organismes publics			80,52		83,88	4,17%
Pollution de l'eau	120	0,3830	45,96	0,3990	47,88	4,18%
Modernisation du réseau de collecte	120	0,2880	34,56	0,3000	36,00	4,17%
Voies Navigables de France	120					
TVA			30,20		31,19	3,27%
Prix total HT			549,16		567,12	3,27%
TVA			30,20		31,19	
Prix total TTC			579,37		598,31	
Prix m3 TTC			4,83		4,99	
Prix m3 TTC hors abonnement			545,79		564,32	

• Le prix du service d'assainissement au 01/01/2011 s'élève à 2,25 € HT / m³ (-0,06%).

→ La part du SIDASS a diminué de 1,23%

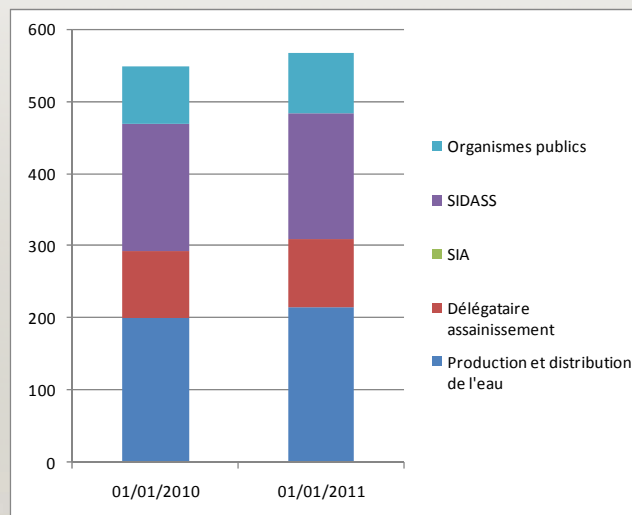
→ La part du Délégataire a augmenté de 2,14%

• La répartition du tarif de l'assainissement est la suivante au 01/01/2011 :

- Délégataire : 35%

- SIDASS : 65%

• Le prix global de l'eau au 01/01/2011 s'élève à 4,73 € HT / m³.



Compte annuel de résultat d'exploitation (CARE)

Ecuelles - Moret - Saint Mammès	2 009	2 010	Var
PRODUITS	279 818	374 073	34%
Exploitation du service	158 514	158 811	0%
Collectivités et autres organismes publics (estimations)	121 304	214 402	77%
Produits accessoires		860	
CHARGES	278 853	377 621	35%
Personnel	37 619	45 688	21%
Energie électrique	7 205	7 732	7%
Sous-traitance, matière et fournitures	51 567	44 789	-13%
Impôts locaux et redevances contractuelles	732	1 438	96%
Autres dépenses d'exploitation			
- Télécommunications, postes et télégestion	2 365	3 108	31%
- Engins et Véhicules	6 490	6 666	3%
- Informatique	4 385	4 496	3%
- Assurances	1 092	1 180	8%
- Locaux	5 150	7 602	48%
- Divers	4 170	- 690	-117%
Contribution des services centraux et recherche	5 632	8 272	47%
Collectivités et autres organismes publics	121 304	214 402	77%
Charges relatives aux renouvellements	22 448	22 802	2%
Charges relatives aux investissements	7 604	7 718	1%
Pertes / créances irrécouvrables & contentieux	1 090	2 418	122%
RESULTAT ECONOMIQUE	965	- 3 548	NS
Impôt sur les sociétés (calcul normatif)	322		
RESULTAT	643	- 3 548	NS

Les recettes perçues pour le compte de tiers « Collectivités et autres organismes publics » ont augmenté de 77%, tandis que les produits propres du délégataire sont restées stables.

La rentabilité affichée du délégataire s'est détériorée en 2010, du fait notamment de la hausse des charges de personnel (+21%).

A noter que le poste « Sous-traitance, matières et fournitures » a baissé de 13%.

Compte annuel de résultat d'exploitation (CARE)

Vernou	2 009	2 010	Var
PRODUITS	169 406	182 926	8%
Exploitation du service	103 804	118 164	14%
Collectivités et autres organismes publics (estimations)	65 602	64 762	-1%
CHARGES	181 630	209 867	16%
Personnel	26 180	43 089	65%
Energie électrique	9 540	12 012	26%
Produits de traitement	130		
Analyses	1 868	2 169	16%
Sous-traitance, matière et fournitures	49 549	56 091	13%
Impôts locaux et redevances contractuelles	997	944	-5%
Autres dépenses d'exploitation			
- Télécommunications, postes et télégestion	1 107	1 764	59%
- Engins et Véhicules	2 790	3 332	19%
- Informatique	1 885	2 247	19%
- Assurances	469	590	26%
- Locaux	2 214	3 800	72%
- Divers	1 792	- 345	-119%
Frais de contrôle	4 456	4 463	0%
Contribution des services centraux et recherche	2 421	4 135	71%
Collectivités et autres organismes publics	65 602	64 762	-1%
Charges relatives aux renouvellements	10 050	10 103	1%
Charges relatives aux investissements	417	423	1%
Pertes / créances irrécouvrables & contentieux	163	288	77%
RESULTAT ECONOMIQUE	- 12 224	- 26 941	
Impôt sur les sociétés (calcul normatif)			
RESULTAT	- 12 224	- 26 941	



Les recettes perçues pour le compte de tiers « Collectivités et autres organismes publics » sont restées stables (-1%), alors que les produits propres du délégataire ont augmenté de 14%.

Le déficit affiché du délégataire s'est accentué en 2010, du fait notamment de la hausse de certains postes de charges significatifs :

- Personnel (+65%)
- Energie électrique (+26%)
- Sous-traitance, matières et fournitures (+13%)

Compte annuel de résultat d'exploitation (CARE)

Villecerf	2 009	2 010	Var
PRODUITS	35 943	49 614	38%
Exploitation du service	28 423	40 456	42%
Collectivités et autres organismes publics (estimations)	7 520	9 155	22%
Travaux attribués à titre exclusif		3	
CHARGES	45 868	52 036	13%
Personnel	568	6 998	1132%
Energie électrique	4 280	4 351	2%
Produits de traitement	130		-100%
Analyses	1 559	1 441	-8%
Sous-traitance, matière et fournitures	19 733	14 562	-26%
Impôts locaux et redevances contractuelles	427	715	67%
Autres dépenses d'exploitation			
- Télécommunications, postes et télégestion		244	
- Engins et Véhicules		776	
- Informatique		182	
- Assurances		133	
- Locaux		696	
- Autres		88	
Frais de contrôle	2 189	2 222	2%
Contribution des services centraux et recherche	284	849	199%
Collectivités et autres organismes publics	7 520	9 155	22%
Charges relatives aux renouvellements	5 471	5 555	2%
Charges relatives aux investissements	3 707	4 245	15%
RESULTAT ECONOMIQUE	- 9 925	- 2 422	
Impôt sur les sociétés (calcul normatif)			
RESULTAT	- 9 925	- 2 422	



Les recettes perçues pour le compte de tiers « Collectivités et autres organismes publics » ont augmenté de 22%, et les recettes propres du délégataire de 42%.

A noter une baisse de 26% du poste « Sous-traitance, matières et fournitures ».

L'équilibre financier affiché du délégataire s'améliore quelque peu en 2010.



Compte annuel de résultat d'exploitation (CARE)

Episy	2 009	2 010	Var
PRODUITS	42 786	61 885	45%
Exploitation du service	21 999	26 883	22%
Collectivités et autres organismes publics (estimations)	20 787	34 935	68%
Produits accessoires		67	
CHARGES	48 188	63 587	32%
Personnel	5 839	3 533	-39%
Energie électrique	2 939	4 462	52%
Analyses	599	932	56%
Sous-traitance, matière et fournitures	9 937	11 753	18%
Impôts locaux et redevances contractuelles	301	948	215%
Autres dépenses d'exploitation			
- Télécommunications, postes et télégestion	216	160	
- Engins et Véhicules	532	345	
- Informatique	335	197	
- Assurances	58	59	
- Locaux	427	309	
- Divers	303	39	
Frais de contrôle	871	889	2%
Contribution des services centraux et recherche	496	377	-24%
Collectivités et autres organismes publics	20 787	34 935	68%
Charges relatives aux renouvellements	4 355	4 443	2%
Charges relatives aux investissements	178	194	9%
Pertes / créances irrécouvrables & contentieux	15	90	500%
RESULTAT ECONOMIQUE	- 5 402	- 1 702	NS
Impôt sur les sociétés (calcul normatif)			
RESULTAT	- 5 402	- 1 702	NS

Les recettes perçues pour le compte de tiers « Collectivités et autres organismes publics » ont augmenté de 68% et les recettes propres du délégataire de 22%.

A noter les variations de postes de charges significatifs :

- Personnel : -39%.
- Sous-traitance, matières et fournitures » : +18%
- Energie électrique : +52%

L'équilibre financier affiché du délégataire s'améliore quelque peu en 2010.

Compte annuel de résultat d'exploitation (CARE)

En K€

Ville Saint Jacques	2 009	2 010	Var
PRODUITS	67,3	62,6	-7%
Exploitation du service	21,0	19,6	-7%
Collectivités et autres organismes publics (estimations)	45,0	43,0	-4%
Travaux attribués à titre exclusif	1,3		-100%
CHARGES	87,0	83,8	-4%
Personnel	16,6	15,4	-7%
Energie électrique	2,8	1,9	-32%
Produits de traitement	0,3	0,4	33%
Analyses	0,1	1,8	1700%
Sous-traitance, matière et fournitures	8,9	8,9	0%
Impôts locaux et redevances contractuelles		0,1	
<i>Autres dépenses d'exploitation</i>	4,9	5,4	10%
- Télécommunications, postes et télégestion	0,2	0,1	
- Engins et Véhicules	2,3	3,1	
- Informatique	1,3	1,8	
- Assurances	0,2	0,2	
- Locaux	0,7		
- Divers	0,2	0,2	
Frais de contrôle	2,6	1,7	-35%
Contribution des services centraux et recherche	1,1	1,0	-9%
Collectivités et autres organismes publics	45,0	43,0	-4%
Charges relatives aux renouvellements	3,1	3,1	0%
Charges relatives aux investissements	0,9	0,8	-11%
Pertes / créances irrécouvrables & contentieux	0,7	0,3	-57%
RESULTAT ECONOMIQUE	- 19,7	- 21,2	
Impôt sur les sociétés (calcul normatif)			
RESULTAT	- 19,7	- 21,2	



Les recettes perçues pour le compte de tiers « Collectivités et autres organismes publics » ont diminué de 4% et les recettes propres du délégataire de 7%.



A noter les variations de postes de charges significatifs :

- Personnel : -7%

- Autres dépenses d'exploitation : + 10%



L'équilibre financier affiché du délégataire reste stable en 2010.

Compte annuel de résultat d'exploitation (CARE)

Montigny-sur-Loing	2 009	2 010	Var
PRODUITS	131 273	126 214	-4%
Exploitation du service	131 273	126 214	-4%
CHARGES	149 860	141 134	-6%
Personnel	37 483	23 865	-36%
Energie électrique	10 628	12 028	+13%
Produits de traitement			
Analyses	1 466	1 363	-7%
Sous-traitance, matière et fournitures	50 354	62 951	+25%
Impôts locaux et redevances contractuelles	1 260	1 015	-19%
Autres dépenses d'exploitation			
- Télécommunications, postes et télégestion	1 205	977	-19%
- Engins et Véhicules	4 602	1 845	-60%
- Informatique	1 272	1 245	-2%
- Assurances	774	327	-58%
- Locaux	3 652	2 105	-42%
- Divers	2 956	191	-106%
Frais de contrôle	2 625	2 524	-4%
Contribution des services centraux et recherche	3 993	2 290	-43%
Charges relatives aux renouvellements :			
Garantie de continuité	13 837	14 848	+7%
Charges relatives aux renouvellements: Fonds contractuel	9 634	9 710	+1%
Charges relatives aux investissements : Prog contractuel	4 119	4 181	+2%
Pertes / créances irrécouvrables & contentieux		51	
RESULTAT ECONOMIQUE	- 18 587	- 14 920	
Impôt sur les sociétés (calcul normatif)			
RESULTAT	- 18 587	- 14 920	

Les recettes du service ont diminué de 4%.

A noter les variations de postes de charges significatifs :

- Personnel : -36%
- Energie électrique : +13%
- Sous-traitance, matières et fournitures : +25%

L'équilibre financier s'améliore quelque peu en 2010.

Etat des produits

Ecuelles - Moret sur Loing - Saint Mammès			
Produits de l'année 2010 - Assainissement	Nb de m3	PU	Montant HT
Produits facturés			
Part abonnement			0,00 €
Part consommation			
	-1	0,3637	-0,36 €
	-153	0,3658	-55,97 €
	-81	0,3733	-30,24 €
	-116	0,3768	-43,71 €
	-743	0,3803	-282,56 €
	43 705	0,3854	16 843,91 €
	55 737	0,3870	21 570,22 €
	169 011	0,3886	65 677,67 €
	20 035	0,3887	7 787,60 €
	-4 259	0,3921	-1 669,95 €
	123 660	0,3928	48 573,65 €
Annulations de factures sur exercices antérieurs			-1 202,59 €
Total part consommation			157 167,67 €
Total des produits facturés			157 167,67 €
Dédommagement Charte qualité			-37,20 €
Total des produits au titre de l'année (<i>hors estimations sur consommations</i>)			157 130,47 €
Variation de la part estimée sur consommation			1 679,95 €
Produits nets d'exploitation			158 810,42 €

Etat des produits

Épisy			
Produits de l'année 2010 - Assainissement	Nb de m3	PU	Montant HT
Produits facturés			
Part abonnement			8 200,00 €
Part consommation			
	16 170	0,7624	12 328,01 €
	8 633	0,7719	6 663,81 €
Annulations de factures sur exercices antérieurs			-1 762,83 €
Total part consommation			17 228,99 €
Total des produits facturés			25 428,99 €
Total des produits au titre de l'année (<i>hors estimations sur consommations</i>)			25 428,99 €
Variation de la part estimée sur consommation			1 454,07 €
Produits nets d'exploitation			26 883,06 €

Etat des produits

Vernou-la Celle sur Seine			
Produits de l'année 2010 - Assainissement	Nb de m3	PU	Montant HT
Produits facturés			
Part abonnement			0,00 €
Part consommation			
	4 260	0,3358	1 430,51 €
	2 283	0,4458	1 017,76 €
	3 877	0,4477	1 735,73 €
	-7	0,4966	-3,48 €
	-15	0,5074	-7,61 €
	-379	0,5529	-209,55 €
	-1 061	0,5554	-589,28 €
	64 812	0,5572	36 113,25 €
	55 207	0,5596	30 893,84 €
Annulations de factures sur exercices antérieurs			-981,73 €
Total part consommation			70 381,17 €
Total des produits facturés			70 381,17 €
Total des produits au titre de l'année (<i>hors estimations sur consommations</i>)			70 381,17 €
Variation de la part estimée sur consommation			8 263,07 €
Produits nets d'exploitation			78 644,24 €

Etat des produits

Villecerf			
Produits de l'année 2010 - Assainissement	Nb de m3	PU	Montant HT
Produits facturés			
Part abonnement			0,00 €
Part consommation			
	-1 126	0,9377	-1 055,85 €
	35 279	0,9739	34 358,22 €
Total part consommation			33 302,37 €
Total des produits facturés			33 302,37 €
Total des produits au titre de l'année (<i>hors estimations sur consommations</i>)			33 302,37 €
Variation de la part estimée sur consommation			5 376,10 €
Produits nets d'exploitation			38 678,47 €

INDICATEURS DESCRIPTIFS OU DE PERFORMANCE

selon l'arrêté du 2 mai 2007

		Ecuelles Moret sur Loing Saint Mammès	Vernou-la Celle sur Seine	Épisy	Villecerf	Ville-Saint- Jacques	Montigny- sur-Loing
Indicateurs relatifs aux équipements							
P252.2	Nombre de points du réseau de collecte nécessitant des interventions fréquentes de curage pour 100km de réseau	1,96	4,06	0	0	ND	10,6
P202.2	Indice de connaissance et de gestion patrimoniale du réseau	40%	40%	40%	40%	40%	40%
P251.1	Taux de débordement des effluents dans les locaux des usagers	0 u/1 000 abonnés	0 u/1 000 abonnés	0 u/1 000 abonnés	0 u/1 000 abonnés	ND	0 u/1 000 abonnés
P253.2	Taux moyen de renouvellement des réseaux de collecte des eaux usées	ND	ND	ND	ND	ND	ND
P201.1	Taux de desserte par des réseaux de collecte des eaux usées	ND	ND	ND	ND	ND	ND
D202.0	Nb d'autorisations spécifiques de déversement	32	4	1	0	0	0
P255.3	Indice de connaissance des rejets au milieu naturel par les réseaux de collecte des eaux usées	20	20	20	20	ND	20
Indicateurs relatifs aux abonnés							
P258.1	Taux de réclamations	0 u/ 1 000 abonnés	0 u/ 1 000 abonnés	0 u/ 1 000 abonnés	0 u/ 1 000 abonnés	ND	0 u/ 1 000 abonnés
P207.0	Abandons de créances ou versements à un fonds de solidarité par délégataire	87,57 €	57,08 €	0,00 €	0,00 €	ND	0,00 €
P257.0	Taux d'impayés	0,97%	4,00%	2,00%	0,0%	ND	0,0%

NB : certains indicateurs réglementaires ont été placés dans d'autres parties du présent rapport.

Les indicateurs de conformité de la collecte (P203.3), des équipements d'épuration (P204.3) et de la performance des ouvrages d'épuration n'ont pas pu être fournis car leur définition est en attente de texte réglementaire.

FINANCEMENT DES INVESTISSEMENTS

Investissements réalisés par le SIDASS

Investissement	Dépenses TTC
Entretien et réhabilitation réseau	241 173 €
Interventions sur fontes, tampons et avaloirs : rescelllements, reprises, renouvellement	26 891 €
Reprises d'affaissement	12 169 €
Renouvellement de trappes	7 505 €
Pose de fourreaux	4 125 €
ITV / Test d'étanchéité / Essai de compactage	8 966 €
Autres	5 634 €
Potelets amovibles	944 €
Déconnexion d'un raccordement sur DO vers réseau unitaire	2 721 €
Création boîte de raccordement	1 969 €
Total	306 463 €

Amortissements et dette

- Les dotations aux amortissements des immobilisations du SIDASS se sont élevées à 91 518,88 € en 2010.
- Les annuités de remboursement d'emprunts se sont élevées à 149 252,17 € en 2010, dont :
 - Intérêts : 41 309,68 €
 - Capital : 107 942,49 €
- Le capital restant dû au 31/12/2010 s'élève à 877 359,59 €, à rembourser sur 19 années (soit à l'horizon 2029).

PROJETS A L'ETUDE OU EN COURS

Remarques du délégataire

Les délégataires, dans leurs propositions, ont repris partiellement les travaux préconisés dans le schéma directeur d'Assainissement de chaque commune

Commune(s) concernée(s)	Type d'installation	Problématique	Action à étudier	Commentaire
Ecuelles - Moret sur Loing - Saint Mammès	Poste de relèvement Réseaux déversoirs d'orage	Mise en arrêt des PR sensibles en cas de crue (PR Champs de Mars et Centre Culturel) dimensionnement des réseaux saturation par temps de pluie	Mise en place des vannes sur les postes de relèvement PR 1 et 3 (Moret sur Loing) PR 2 et 3 (St Mammès). Mise en place de dispositifs anti-crue étanche sur les PR sensibles et vannes sur les PR 1&3 (Moret) PR 2&3 (St Mammès) adapter le dimensionnement des réseaux sur St Mammès : remplacement de canalisations. Adapter les collecteurs des DO, mise en place de détecteurs de surverse, réhaussement ou renouvellement lame de deversoir	Respecter l'arrêté du 22/06/07
Vernou-la Celle sur Seine	Station d'épuration Poste de refoulement	La capacité du silo à boues est insuffisantes pour le stockage des 12 mois de production Mise en arrêt du PR en cas de crue de la Seine	Mise en place d'une table d'égouttage Mise en place d'un dispositif anti-crue étanche	
Épisy	Réseau Usine d'épuration	Présence d'eaux pluviales dans le réseau EU Mauvais état des bâches de lagunes	Réalisation d'un contrôle de conformité des branchements pour rechercher l'origine des eaux pluviales La réparation n'est pas envisageable, prévoir le remplacement	

Commune(s) concernée(s)	Type d'installation	Problématique	Action à étudier	Commentaire
Villecerf	Station d'épuration	Pas de comptage des débits sur la STEP	Mise en place d'une mesure de débit électromagnétique prévue au cours du 1er trimestre 2010	
	Station d'épuration	Risque de pollution par retour d'eau sur le réseau public	installation d'un disconnecteur prévue au cours du 1er semestre 2010	
Ville-Saint-Jacques	PR Rue Grande	Hydraulique en mauvais état eaux pluviales dans le réseau des eaux usées	ND	
	Réseaux STEP orientations pour l'avenir		Mise en place de la télésurveillance Mise en place de l'autosurveillance Construction d'une nouvelle station d'épuration	
Montigny-sur-Loing	STEP	Mise en conformité du réseau : création de bassins d'orage	Elaboration en cours du dossier Loi sur l'eau, volet eau et boues, ainsi que l'étude d'impact de l'usine d'épuration en vue de l'obtention de l'autorisation de rejet des eaux traitées au milieu naturel.	
	Réseaux		Une étude est en cours pour l'implantation de bassins d'orage (Burgeap)	